

## Инструкция по монтажу. Уплотнительная вставка тип RR



Удостоверьтесь, что отверстие соответствует уплотнительной вставке RR и вставьте RR, предварительно хорошо смазав её жировой смазкой, в отверстие.



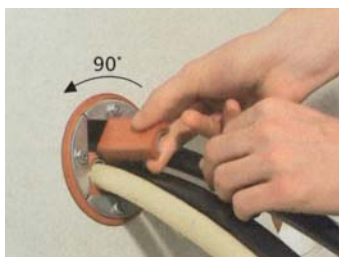
Проложите кабели.



Определите размер модуля и адаптера при помощи „TCM-Ruler“.



Использование жировой смазки на всех компонентах облегчает монтаж и повышает эффект герметичности.



Устанавливайте модули ряд за рядом. Поверните их на 90°, если это необходимо.



Загерметизируйте уплотнительную вставку посредством гаечного ключа или коловорота. Обратите внимание на нижестоящие данные касательно крутящего момента.

### Информация по крутящему моменту:

Крепления / болты завинчиваются посредством гаечного ключа или коловорота крест-накрест, до момента, когда над гайкой будут видны 5-8 шагов резьбы. Максимальный крутящий момент составляет у RR с болтами M6 (ширина ключа 10мм) 5 bis 8Нм.

У RR с болтами M8 (ширина ключа 13мм) 20 bis 25Нм.

## Инструкция по монтажу. Уплотнительная вставка тип RR-Vario



Определить диаметры отверстия и кабелей



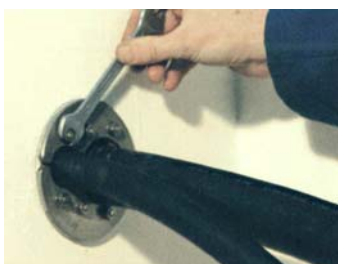
Использование жировой смазки облегчает монтаж и повышает эффект герметичности.



Удостоверьтесь в том, что положение кабелей соответствует RR-Vario и...



... вставьте RR-Vario, с пропущенными через нее кабели, в отверстие.



Теперь вы можете завинтить зажимные крепления (болты) посредством гаечного ключа. Обратите внимание на нижестоящие данные касательно крутящего момента.

### Информация по крутящему моменту:

Крепления / болты завинчиваются посредством гаечного ключа или коловорота крест-накрест, до момента, когда над гайкой будут видны 5-8 шагов резьбы. Максимальный крутящий момент составляет у RR Vario с болтами M6 (ширина ключа 10мм) 5 bis 8Нм.

У RR Vario с болтами M8 (ширина ключа 13мм) 20 bis 25Нм.

